

QUICKSTART GUIDE - FRANÇAIS

Igor

ENGRAVER

NoteHeads

<i>Spécifications et Installation</i>	3
Système et Spécifications Additionnelles	3
Installation de Igor Engraver	3
Paramétrage d'OMS (Macintosh)	4
Installation d'Igor Engraver	4
<i>Créer un Lay-out Vide</i>	5
Commencer une nouvelle œuvre	5
Créer vos Préférences de l'œuvre	7
Créer un Conducteur	7
<i>La Composition</i>	8
La palette des outils: Un Résumé	8
Commencer à Composer	8
Entrée des Notes et des Silences	9
Déplacer des objets	10
Ajouter des mesures	10
Raccourci pour les notes	10
<i>Editer en Mode de Saisie</i>	11
<i>L'usage des Menus Contextuels</i>	13
<i>Exécuter et enregistrer</i>	14
Exécution	14
Enregistrement 'Step-Time'avec un clavier MIDI	14
<i>Ajouter du Texte</i>	14
Ajouter des Paroles	14
Entrée de Texte	15
<i>Changer les Polices Musicales</i>	16
<i>Changer les Dimensions de votre Musique.</i>	16
<i>Ajouter des Tab</i>	17
<i>Support Technique</i>	17
<i>On a Démarré</i>	18

©2001 NoteHeads Musical Expert Systems AB. Tout Droits Réservés. Ce guide, et le logiciel y décrit, sont fournis sous licence et ne peut être utilisé conforme aux termes de cette licence. Ce guide est seulement pour usage internationale, est préalable à des changements sans notification et ne devra pas être interprété comme un engagement de la part de Noteheads Musical Expert Systems AB. Noteheads Musical Expert Systems AB n'assume aucune responsabilité ni engagement face à quelconque erreur qui pourrait se trouver dans ce livre. Macintosh, Power Macintosh, Power PC, et QuickTime sont des marques déposées de Apple Computer, Inc. Open Music System et Opcode sont des marques déposées de Opcode, Inc. Adobe et Acrobat Reader sont des marques déposées d'Adobe Systems, Inc. StuffIt Expandier est une marque déposée d'Aladdin Systems, Inc.

Spécifications et Installation

Système et Spécifications Additionnelles

1. Windows: Windows 95, 98, ME, NT4 ou 2000, un processeur Pentium II ou mieux et au moins 64 MB de RAM. Macintosh: Tous les Power PC Macintosh avec MacOS 8.5 jusqu'à 9.1 avec au moins 64 MB de RAM libre (G3 ou G4 sont recommandés).
2. Seulement pour Macintosh: QuickTime doit être installé pour obtenir exécution à travers l'ordinateur (disponible à www.quicktime.com).
3. Seulement pour Macintosh: Open Music System (OMS) est utilisé pour aménager tout le trafic MIDI d'Igor Engraver. OMS est une utilité gratuite écrite par Opcode, inc. Et peut être téléchargée de www.noteheads.com. (Vous serez capable de créer des fichiers dans Igor Engraver sans OMS, mais OMS doit être installé afin d'obtenir exécution.)
4. Quelconque imprimante Postscript ou Quickdraw convient afin d'imprimer.
5. Adobe Acrobat Reader, disponible à www.adobe.com est nécessaire afin de lire le manuel d'Igor Engraver.
6. Si vous téléchargez Igor Engraver du web, vous aurez besoin de Stuffit Expand de www.aladdinsys.com.

Installation de Igor Engraver

1. Aussi bien du CD que du fichier de téléchargement, double-cliquez sur Igor Engraver Installer.
2. Une fenêtre d'installation apparaît. Appuyez **Continue**.
3. Le prochain écran est celui de l'Accord de Licence. Après l'avoir lu, compris et si vous êtes d'accord avec le texte, appuyez **Agree**.
4. Ensuite vous voyez les possibilités d'installation. Choisissez **Easy Install** (recommandé) afin d'installer la version complète d'Igor Engraver. Pour installer seulement quelques fichiers choisissez **Custom Installation**.
5. Sélectionnez le dossier dans lequel vous désirez installer Igor Engraver. Appuyez **Next/Install**.
6. Une fenêtre de personnalisation pourrait apparaître. Remplissez et appuyez **Next**.

7. Dépendant du système que vous utilisez d'autres fenêtres pourraient apparaître. Suivez les instructions.
8. Finalement vous verrez une fenêtre disant "Installation was successful ...". Appuyez **Restart**.
9. Après démarrage, vous trouverez un fichier Igor Engraver dans le dossier spécifié.

Paramétrage d'OMS (Macintosh)

(NoteHeads ne donne pas d'assistance technique puisque OMS n'est pas une application à nous, mais les étapes suivantes devraient suffire pour vous mettre en route en cas que vous n'auriez pas encore installé OMS. Vous en trouvez plus dans le manuel d'Igor Engraver.)

1. Double-cliquez sur l'icône "OMS Setup" dans le fichier d'Opcode.
2. Dans File, choisissez "New Studio Setup", et cliquez **OK**.
3. Un écran pour "OMS Driver Search" apparaît. Appuyez **Search** et OMS recherchera tout les dispositifs d'entrée et de sortie MIDI.
4. Cliquez **OK** et OMS identifiera ces dispositifs. Cliquez **OK** de nouveau.
5. Nommez votre paramétrage et registrez-le.
7. Si vous avez un **X** rouge à travers l'option QuickTime, double-cliquez-le. Une palette "Configure QuickTime Synth" apparaîtra. Cliquez l'option **Yes** et cliquez **OK**. Le **X** disparaît et QuickTime est votre synthétiseur actuel. Si vous ne voulez pas utiliser QuickTime, sélectionnez celui que vous désirez.
6. Du menu Studio, choisissez la commande **Test studio** et cliquez sur l'icône QuickTime et/ou sur l'icône "other synthesizers". Si vous avez du son, votre paramétrage est correcte et OMS devrait fonctionner avec Igor Engraver. Registrez votre paramétrage.

Installation d'Igor Engraver

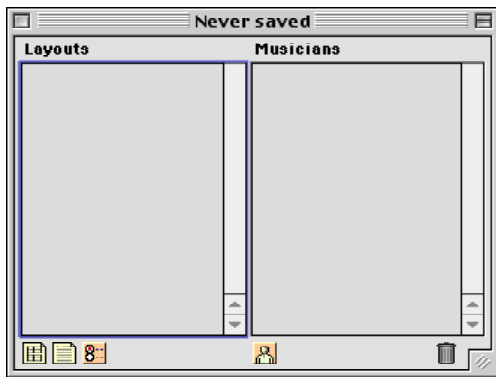
1. Double-cliquez sur l'icône Igor Engraver.
2. Une fenêtre apparaît dans laquelle on vous demandera de personnaliser votre copie d'Igor Engraver. Veuillez bien remplir toute information nécessaire.

VOIR: Igor Engraver Manual, Chapitre I

Créer un Lay-out Vide

Commencer une nouvelle œuvre

1. Du menu File, choisissez, **New Piece** ou **Ctrl-N** (Win) **⌘-N** (Mac) sur le clavier. Une *Piece window* apparaît. Il y a marqué "Never Saved" sur la barre de titre.



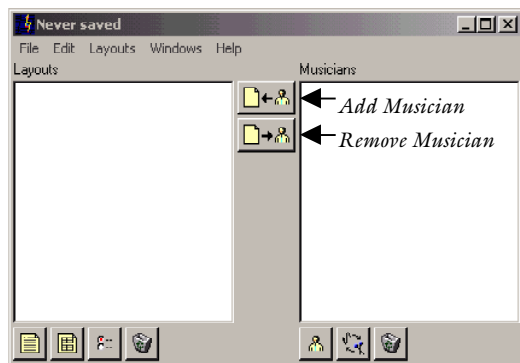
2. La fenêtre de l'œuvre a deux formulaires: la gauche pour les lay-outs et la droite pour les musiciens.

3. En bas du côté Lay-out se trouvent trois icônes: (de gauche à droite) l'icône du *Conduct.*, *Part*, *Prefer.* En bas à gauche du formulaire *Musicien* se trouve une icône *Musicien* et tout à fait à droite se trouve une icône de *Poubelle*. Maintenant vous pouvez choisir les musiciens qui feront partie de votre nouvelle œuvre.

Comment choisir les musiciens

1. Macintosh: Du menu **Windows** choisissez **Instrument Library** ou appuyez **Ctrl-I** ou **⌘-I** sur le clavier. Pour **Windows** cliquez l'icône do musicien une fois. Une fenêtre marquée "Instruments" sur la barre de titre apparaît. Voici les instruments que vous pouvez employer pour créer votre nouvelle œuvre. Ils sont divisés en catégories: Bois, Cuivres, Percussion, Voix, Cordes, Pincées, Claviers et Cordes Frottées. Cliquez sur les icônes de plus ou de triangle afin d'afficher tous les instruments de la catégorie.

2. Trouvez le premier instrument que vous voulez utiliser dans votre œuvre. Cliquez sur cet instrument. Pour Macintosh: glissez le vers le formulaire 'Never Saved' et posez le sur l'icône du Musicien. Pour Windows cliquez **Select**, Ainsi vous avez créé un Musicien et en même temps un layout de partition a automatiquement été ajouté. Toute information (notes, nuances,

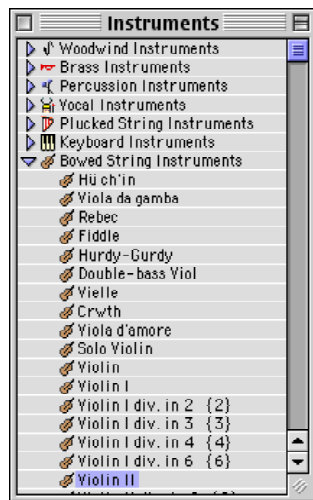


nuances, articulations, etc.) sera stockée chez ce musicien. Cela veut

Cond. Part. Pref. Poub. Musicien Changem. d'Instr.

dire que des lay-outs peuvent être détruits sans perdre l'information du musicien. Cela veut dire aussi que, (en Macintosh) pour changer l'instrument d'un musicien il faut seulement glisser l'instrument actuel du musicien à l'icône de la poubelle et glisser un nouvel instrument de la Librairie des Instruments au musicien. Vous pouvez créer plusieurs lay-outs pour le même Musicien en les glissant vers l'icône de la Partition ou du Conducteur. En Windows, sélectionnez un musicien et cliquez l'icône Changement d'Instruments pour effectuer un changement par la Librairie des Instruments.

3. Maintenant, créez un autre musicien. Un layout de partition apparaît.
4. Remarquez que des musiciens peuvent être ajoutés ou enlevés des lay-out existants. En Macintosh cela ce fait en en glissant l'(es) instrument(s) du ou vers le nom du lay-out désiré. Pour ajouter un ou plusieurs musiciens



en Windows, sélectionnez le musicien et le lay-out désiré et appuyez l'icône Ajouter Musicien. Afin d'en enlever d'un lay-out existant sélectionnez le(s) et appuyez l'icône Enlever Musicien.

5. Afin d'enregistrer votre composition, sous le menu File, choisissez **Save** ou bien appuyez **Ctrl-S** ou **⌘-S**.

Créer vos Préférences de l'œuvre

1. Maintenant nous allons créer des Préférences de l'œuvre. (Une fois créées, elles peuvent être exportées dans une autre œuvre.) Du menu Edit, défilez en bas à **Settings** pour "le nom de votre œuvre". En ouvrant cette fenêtre, vous verrez le formulaire de *Piece information*. Remplissez toute information nécessaire. Si vous avez besoin de plus qu'une ligne dans quelque catégorie appuyez **Alt/Option-Return** et une ligne additionnelle sera disponible pour remplir votre texte.
2. En ayant achevé cette information, cliquez sur le menu de *Piece information* et défilez en bas vers **General**. Remplissez ou choisissez toute information pertinente. (Bien que vous pouvez toujours corriger plus tard, nous recommandons que vous choisissiez la taille des pages appropriée.)

Créer un Conducteur

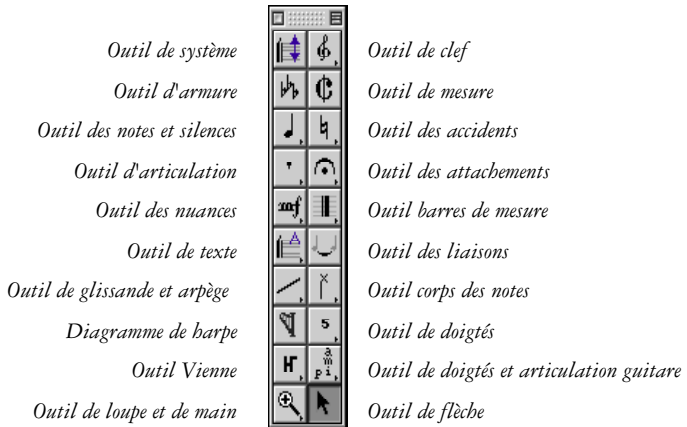
1. Faisons un Conducteur. Dans la 'Piece Window', cliquez sur le mot "Musicians". Tous les instruments sont mis en évidence.
2. Cliquez et glissez les musiciens, mis en évidence, vers l'icône du conducteur. Maintenant vous avez un lay-out du conducteur, en addition des lay-outs des partitions que vous avez créées précédemment (Si vous voulez créer un conducteur ou une partition pour seulement quelques musiciens, **Shift**-cliquez les musiciens que vous voulez avoir et glissez et posez-les sur l'icône du Conducteur ou de la Partition.)
3. Double-cliquez sur le mot Score dans le formulaire Lay-out. Vous verrez votre page de titre. (En ouvrant une partition il n'y a pas de page de titre.) Allez à la seconde page et vous verrez la première page de musique.
4. Par défaut tous les lay-outs des *partitions* commencent avec un silence multi-mesures de 32 mesures. Sous le menu Lay-out, sélectionnez **Unconsolidate** ou appuyez **Ctrl-U** ou **⌘-U** afin de déconsolider le silence multi-mesures.

VOIR: Igor Engraver Manual, Chapitres 2, 5, 6

La Composition

La palette des outils: Un Résumé

Voici une vue synoptique de la Palette des Outils qui se trouve tout à la gauche de votre écran. Vous pouvez utiliser les options de la palette pour ajouter des éléments au conducteur ou à la partition quand vous voulez. C'est très facile: il faut juste



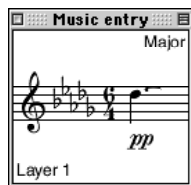
cliquer sur une des palettes contextuelles (comme par exemple l'outil des articulations) et après avoir choisi le symbole désiré, cliquez là où vous désirez ce symbole d'apparaître. (Vous pouvez cliquer sur une note pour y mettre une articulation par exemple) Puisque les lay-outs des conducteurs et des partitions sont interactifs, un élément ajouté dans le conducteur est automatiquement ajouté dans la partition et si un élément est ajouté à la partition cet élément est aussi bien ajouté au conducteur.

Commencer à Composer

1. Cliquez l'outil d'armure. Cliquez au milieu de la première mesure. Utilisez la souris pour choisir le genre d'armure et les touches fléchées correspondantes pour choisir l'armure désirée.
2. Cliquez sur l'outil de mesure. Cliquez dans la première mesure et tapez votre mesure. (Remarquez la case à cocher C/barré. Si vous êtes en 4/4 et la case est cochée un C apparaîtra comme mesure. Pour obtenir une mesure barrée mettez la mesure à 2/2 et cochez la case.

Entrée des Notes et des Silences

1. Cliquez l'outil de flèche.
2. Double-cliquez dans la première mesure. Un *caret de saisie* clignotant apparaîtra dans la mesure. Une petite fenêtre intitulée *Music entry* apparaîtra à gauche. Cette fenêtre indiquera la hauteur, les nuances, valeurs des notes, articulations etc. Si cette petite fenêtre et le *caret de saisie* sont là, vous vous trouvez en *mode de saisie*.
3. Pour changer la valeur des notes dans la fenêtre de musique, utilisez les chiffres sur le clavier. Chaque chiffre correspond à une différente valeur de note.



Key	0	1	2	3	4	5	6	7	8	9
UK name	Semi-hemi-demi-semi-quaver	Hemi-demi-semi-quaver	Demi-semi-quaver	Semi-quaver	Quaver	Crotchet	Minim	Semi-breve	Breve	Longa
Noms Franç.	Quintuple croche	Quadruple croche	Triple-croche	Double-croche	Croche	Noire	Blanche	Ronde	Brève	Longue

4. Choisissez la valeur de note que vous désirez et appuyez **Enter** (pas **Return**). Une note apparaît dans la première mesure. Pour changer la hauteur utilisez les touches de direction.
5. Pour ajouter une nuance après saisie de note, appuyez la lettre qui correspond à la nuance désirée. Pour obtenir *forte* appuyez **F**, pour *piano* appuyez **P**, etc. Si vous avez entré une fausse dynamique, appuyez **Backspace**.
6. Pour ajouter une articulation appuyez l'articulation que vous voulez faire apparaître (les articulations se poursuivent jusqu'à ce que vous ayez appuyé la même articulation de nouveau, encore une autre façon est d'appuyer **P** ou **F** ou une autre indication dynamique).
 - . (point) = staccato
 - > = accent marcato
 - _ (shift souligné) = tenuto
 - c** = crescendo. (Le crescendo se poursuivra jusqu'à ce que vous dites à Igor de l'arrêter en appuyant **C** de nouveau. Une autre manière de l'arrêter c'est en appuyant **D**, de cette manière vous entamez un decrescendo.
7. Même chose pour les courbes de liaison. Il faut utiliser la lettre **L** (L minuscule).
8. Pour hausser d'un demi-ton appuyez + pour baisser appuyez -.

9. Pour ajouter un point d'augmentation, appuyez, (virgule.) Pour en ajouter encore appuyez **Ctrl-**, **⌘-**. Pour enlever le point appuyez , (virgule) de nouveau.
10. Pour ajouter un silence, sélectionnez la valeur rythmique désirée et appuyez **Espace**.

Déplacer des objets

1. Cliquez sur quelconque objet dans un lay-out. Un cercle ou une autre forme indiquera que cet objet est sélectionné.
2. Vous pouvez glisser l'objet en utilisant la souris, le déplacer avec les touches de direction ou bien vous pouvez utiliser **Alt/Option**-flèche afin de le déplacer 1/10 - ième d'un click de flèche. (Ceci peut être augmenté ou réduit dans Piece Settings.)

Ajouter des mesures

Par défaut, Igor Engraver commence toute pièce avec 32 mesures. Si vous entrez de la musique et arrivez à la fin de la 32^{ème} mesure, Igor automatiquement ajoutera des mesures. Si vous savez en avance de combien mesures votre pièce consistera, choisissez du menu Edit **Add/delete bars...** Dans la fenêtre que vous verrez alors, vous avez le choix ou bien de mettre un nombre spécifique de mesures, d'en ajouter ou enlever un nombre spécifique ou bien d'enlever des mesures vides à la fin de la pièce.

Raccourci pour les notes

1. Juste comme la touche Entrée les touches de fonction sont capables d'entrer des notes, mais vous n'avez pas besoin des touches de direction pour établir la hauteur.
2. En appuyant **F1** vous entrez un C dans l'octave actuel, **F2** un D, etc. **F8** entre un C un octave plus haut. **F9** déplace le curseur un octave en bas et **F10** le déplace un octave en haut. En appuyant la touche **Ctrl** (Win) **Command** (**⌘** ; Mac) avec une touche de fonction vous entrez une note haussée, la touche **Alt/Option** avec une touche de fonction une note baissée.

VOIR: Igor Engraver Manual, Chapitres 2, 3, 6, 7, 8

Editer en Mode de Saisie

En Mode de Saisie, vous pouvez insérer toute sorte de symboles disponibles dans Igor Engraver. Toutes les options disponibles sont dans le menu Input qui se trouve dans la barre de titre quand vous êtes en Mode de Saisie. (Pour entrer en mode de saisie, double cliquez sur une portée) La fonctionnalité de la Mode de Saisie et quelques-uns de ses caractéristiques de plus utiles sont expliqués ici.

- Déplacer le caret de saisie: Déplacez le caret de saisie une entrée à gauche ou à droite en appuyant la touche fléchée correspondante. Quand la touche **Ctrl** (Win) ou **⌘** (Mac) est appuyée en même temps, le caret de saisie se déplacera d'une mesure entière. Déplacez le caret de saisie verticalement (une portée à la fois) en appuyant la touche **Alt/Option** et la touche fléchée correspondante.
- Ajouter des symboles à plusieurs entrées: Des articulations, crescendo, courbes de liaison peuvent être ajoutées à un groupe de notes en utilisant les touches fléchées correspondantes en combinaison avec la touche Shift. Appuyez l'entrée que vous désirez et elle sera appliquée à tous les objets mis en évidence.
- Détruire plusieurs entrées: Vous pouvez détruire plusieurs entrées en les mettant en évidence (comme expliqué avant) et en appuyant **Backspace**. Les nuances, si présentes, seront détruites en premier.
- Copier et Coller: Mettez une partie de musique en évidence, sous le menu Edit choisissez **Copy** ou bien appuyez **Ctrl-C** (Win) ou **⌘-C** (Mac). Vous pouvez coller là où vous mettez le curseur en choisissant **Paste** du même menu ou en appuyant **Ctrl-V** (Win) ou **⌘ -V** (Mac).
- Transposition: Mettez en évidence une partie et utilisez les touches de direction correspondantes pour hausser ou baisser la hauteur, ou bien appuyez **Ctrl-T** (Win) ou **⌘ -T** (Mac)

De cette façon vous verrez les options de transposition.

- Entrée des Accords: Après avoir entré une note, utilisez les touches fléchées pour obtenir la hauteur désirée. Appuyez **Shift-Enter** et une note additionnelle sera ajoutée afin d'obtenir un accord. Continuez en utilisant les touches de direction **Shift-Enter** jusqu'à ce que votre accord soit achevé. Pour répéter l'accord sur le temps suivant appuyez **Tab** et votre dernière entrée sera reproduite.
- Ajouter des liaisons: Appuyez **T** et une liaison apparaîtra après la note que vous venez d'entrer ou bien entre des notes entrées précédemment. Les notes doivent

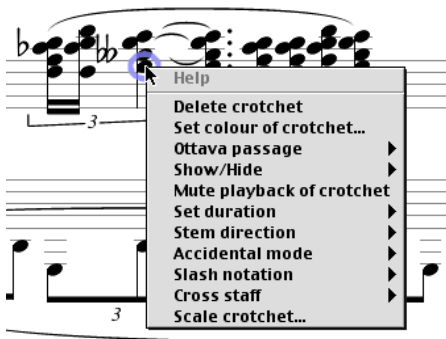
être de la même hauteur sinon Igor Engraver produira une liaison raccourcie qui se termine avant la note suivante.

- Créer une mesure de levée: Afin de créer une mesure de levée il suffit de ne pas compléter la mesure avant d'avancer à la mesure suivante.
- Entrer des n'olets et n' olets collants.: Entrez une note puis appuyez **Alt/Option-n**. (n étant le chiffre correspondant au n'olet désiré: 2 pour duolet, 3 pour triolet etc.) Si vous avez des triolets consécutifs vous pouvez utiliser l'option 'triolets collants'. Après avoir entré le premier triolet, appuyez **Alt/Option-Shift-1** vous serez capable d'entrer des triolets consécutifs jusqu'à ce que vous dites à Igor Engraver d'arrêter en appuyant **Alt/Option-Shift-1** de nouveau.
- Changer les barres de mesure: Appuyez **I** jusqu'à ce que la barre de mesure désirée apparait.
- Changer le corps des notes: Après avoir entré une note appuyez **N** jusqu'à ce que le corps de note désiré apparait.
- Ajouter un texte de portée: En mode de saisie, appuyez **:** (double point). Une boîte apparait dans laquelle vous pouvez inscrire votre texte comme par exemple *pizz.*
- Entrer des petites notes: Appuyez **Alt/Option-G** et vous serez en '*Mode petites notes*' (vous verrez une barre oblique à travers la note dans la fenêtre de Music Entry); pour sortir de '*Mode petites notes*' appuyez **Alt/Option-G**.
- Entrer des accidents de courtoisie: Control-cliquez/de droite la note désirée, sélectionnez **Accidental mode** et choisissez une des options affichées.
- Entrer de la musique dans des couches différentes: Si vous désirez plusieurs voix indépendantes dans une portée (comme dans musique de chœur), vous devez utiliser plusieurs couches. Appuyez **Alt-Shift 2** (Win) ou **Control-2** (Mac) pour aller à la voix suivante de la portée, puis entrez votre musique. (Appuyez **Alt-Shift-3** (Win) ou **Control-3** pour encore une voix suivante etc.) Appuyez **Alt-Shift-1** (Win) ou **Control-1** afin de retourner à la première voix. Remarquez que la première couche doit être la première voix, sinon les queues ne sont pas positionnées dans la bonne direction.
- L'utilité Miroir: Après avoir entré une voix, vous pouvez utiliser l'utilité Miroir pour faire en sorte que le rythmes utilisés dans la voix que vous venez d'entrer sont automatiquement utilisés dans une autre voix ou portée. Appuyez **O** (o minuscule) -vous verrez le mot 'Mirroring' dans la fenêtre 'Music Entry 'Après allez à une autre voix ou portée, et choisissez les hauteurs désirées. Igor Engraver

utilisera les rythmes de la voix ou portée que vous avez choisis précédemment, en conséquence il ne faut plus entrer les rythmes de nouveau. Voici une utilité qui vous peut faire gagner pas mal de temps. Pour en sortir appuyez **O** de nouveau.

L'usage des Menus Contextuels

1. Cliquez de droite (Win) ou Control-cliquez (Mac) sur quelconque objet (de points de staccato jusqu'à des pages entières) dans votre œuvre et un menu contextuel apparaît, dans lequel vous verrez les options afin de modifier l'objet. Remarquez que, si plusieurs objets sont sélectionnés (en cliquant-glissant ou en Shift-Cliquant) le menu contextuel est appliqué à tous les objets.



2. Par exemple, Control-cliquez/de droite une note vous donnant les options:
Détruire la note, Mettre couleur de la note, Passage octave, Montre/cache, Bloquez exécution, Mettre la durée, Direction de la queue, Mode d'accidents, Notation oblique, Changement de portée, Echelle de la note

Quelques autres objets d'importance:

- articulations: Control-cliquez/de droite sur une articulation afin d'y ajouter une extension ou pour l'inverser.
- mesures: Control-cliquez/de droite sur un endroit vide dans une mesure pour la coller en place ou pour la déplacer à un autre système.
- Portées: Control-cliquez/de droite sur un endroit vide dans une portée afin de cacher (supress) ou montrer les portées vides du système de portées.
- pages: Control-cliquez/de droite sur un endroit vide dans une page et il sera possible de déplacer des portées ou des systèmes individuels d'une page à l'autre. En plus, il sera possible d'introduire des informations de commerce électronique. (consultez le manuel).

VOIR: Igor Engraver Manual, Chapitres 9, 10, 17

Exécuter et enregistrer

Exécution

Si vous ne voyez pas de fenêtre "Play and Record", allez au menu Windows et choisissez **Play and Record**. Dans cette fenêtre vous verrez la mesure dans laquelle le caret de saisie est positionné. Un peu comme un magnétophone, de gauche à droite les options sont les suivantes: retourner à la première mesure, reculer d'une mesure, jouer, enregistrer, stop, avancer d'une mesure et avancer jusqu'à la dernière mesure. Si vous voulez Igor Engraver de commencer dans une autre mesure, déplacez le caret de saisie jusqu'à cette mesure ou bien cliquez dans la boîte en bas à gauche de la fenêtre "Play and Record" et remplissez le numéro de la mesure de laquelle vous voulez l'exécution à commencer.



Enregistrement 'Step-Time' avec un clavier MIDI

(Veuillez bien consulter le manuel pour l'enregistrement en temps réel.)

1. Mettez le caret de saisie dans la mesure où vous voulez que votre musique commence.

Choisissez la durée désirée de la note, jouez la (les) hauteur(s) désirée(s) sur le clavier MIDI pour obtenir la hauteur et appuyez **Entrée**. La hauteur sera affichée avec la durée que vous avez choisie.

VOIR: Igor Engraver Manual, Chapitres I (OMS), 4, 16

Ajouter du Texte

Ajouter des Paroles

1. Pour entrer en mode Paroles, placez le caret de saisie (en Mode de Saisie) après la première note et appuyez **Shift-Space**. Tapez le texte et appuyez **Space**. La boîte de texte avance à la note suivante. Entrez le mot suivant.

2. Si le mot consiste en plusieurs syllabes, tapez une ou plusieurs fois - (trait d'union) entre les syllabes.
3. Afin d'entrer une ligne d'extension à la fin d'un mot tapez 'souligné' (Shift trait d'union). Pour en avoir une sous plusieurs mots continuez a taper 'souligné'.

Entrée de Texte

1. Dans la palette des Outils cliquez sur Outil de boîte de texte.
2. Vous verrez 5 options d'entrée de texte:
 - Texte de page: est utilisé pour titres, compositeur, arrangeur etc.
 - Texte de Système: ceci est utilisé pour entrer des tempi et influencent l'exécution. Si vous désirez l'utiliser dans une mesure vide, Igor Engraver vous demandera où la boîte de texte doit être placée. Par exemple: vous êtes en 4/4 et vous voulez que la boîte de texte apparaisse sur le troisième temps, tapez 2/4; (Ses unités sont mathématiques-le premier temps est 0). Ce texte n'apparaîtra pas seulement au-dessus du système du conducteur mais aussi dans tous les layouts des partitions.
 - Texte de portée: ceci crée une boîte de texte qui est attachée à une portée spécifique et qui n'influence pas l'exécution. Vous pouvez utiliser le texte de portée pour symboles d'accords, instructions particulières etc.
 - Expressions d'entrées spécifiques: cet outil crée une boîte de texte qui est attachée à une entrée spécifique (note, accord ou silence). Beaucoup de termes influenceront l'exécution. Par exemple pizz., arco, staccato, marcato etc. (Consultez le manuel pour une liste complet).
 - Marques Indicatives: comme les boîtes de texte de système elles apparaissent aussi bien au-dessus du lay-out du conducteur que sur toutes les partitions. L'apparence de l'encadrement des marques indicatives peut être définie dans 'Piece Settings'.
3. Choisissez la boîte de texte appropriée. Dépendant de votre sélection, cliquez sur la note, mesure ou partie de la page où vous voulez entrer du texte. (Les zones de texte de Page sont définies en cliquant-glissant.)
4. Tapez votre texte (appuyez **Alt/Option-Return** pour ajouter plus de lignes de texte) et appuyez Return ou cliquez en dehors de la boîte de texte quand vous avez fini.



5. Pour éditer le style du texte que vous venez d'entrer, cliquez -le une fois. Vous verrez une boîte autour du texte et un menu de Police apparaît dans la barre des menus. De ce menu vous pouvez changer la police, la dimension et le style. (Remarquez que les polices peuvent à tout temps être changées dans 'Piece Settings' nous recommandons de les changer en quelque chose de plus convenable que ceux à défaut).
6. Pour éditer le texte lui-même double-cliquez et tapez de nouveau.
7. Les boîtes de texte peuvent être déplacées en utilisant les flèches de direction ou la souris.
8. Si vous avez entré une marque de tempo et vous ne trouvez le tempo attribué par Igor Engraver pas satisfaisant, Control-cliquez/de droite le texte et choisissez **Set system text tempo**. Dans la fenêtre qui apparaît choisissez un nouveau tempo et cliquez **Set**.

VOIR: Igor Engraver Manual, Chapitres 3, 11

Changer les Polices Musicales

Igor Engraver supporte un tas de polices musicales de tiers courantes, y compris les polices de jazz. Pour appliquer une autre police musicale dans votre musique, défilez au formulaire 'Music font' dans Piece settings. Les polices disponibles dans votre dossier de polices et qui sont soutenues par Igor Engraver seront affichées. Si vous changez la police, la police de votre musique sera mise à jour immédiatement.

VOIR: Igor Engraver Manual, Chapitre 10

Changer les Dimensions de votre Musique.

1. Sous le menu Lay-out, défilez à Lay-out Settings. (Layout Settings peut aussi être ouvert en glissant un lay-out vers l'icône Settings dans Piece Window.)
2. Cliquez sur le menu Basics.
3. Défilez à Format.

4. Choisissez les nouvelles dimensions de votre musique. 1 égale 100%, 0.7 égale 70% etc.

Afin de changer les dimensions pour seulement 1 musicien:

1. Ouvrez la Piece window.
2. Ouvrez les Preferences du Musicien en glissant le Musicien vers l'icône des préférences.
3. Mettez "Scale Musician" à par exemple 0.7.

VOIR: Igor Engraver Manual, Chapitres 2, 3, 6, 7, 8

Ajouter des Tab

1. Control-cliquez/dedroite une mesure et choisissez **Add Tab to this staff**.
2. Vous verrez qu'une tablature a été ajouté à la musique que vous venez d'entrer.
3. Si vous décidez que vous avez entré une mauvaise hauteur, cliquez la hauteur et utilisez les touches fléchées pour corriger. Vous remarquerez que les numéros de tab changeront aussi.
4. Igor Engraver a les fonctions de guitare et de tablature les plus avancées du monde. Consultez chapitre 12 du manuel pour en savoir plus.

T	7	5	4	2	4	5
A	5	2	4	4		2
B		0	0	2	0	4-2

Support Technique

1. Si vous avez des questions concernant des domaines spécifiques essayez d'activer info-bulle, ce qui est particulièrement utile pour faire référence d'une manière rapide aux différents paramètres.
2. Un support technique élaboré se trouve dans le Manuel d'Igor Engraver. Remarquez qu'il y a un appendice de dépannage qui contient les questions les plus souvent posées.
3. Si vous ne trouvez pas la réponse à votre question, vous pouvez contacter support@noteheads.com.
4. Nous vous recommandons de joindre la Communauté de NoteHeads (Suivez le lien [Community](http://www.noteheads.com) sur www.noteheads.com) pour avoir accès aux forums,

bavardoirs et les conseils Igor Engraver. On peut joindre la communauté gratuitement!

On a Démarré

Maintenant vous avez pris le goût de la facilité d'usage et la flexibilité d'Igor Engraver. Puisqu'il y a tellement de fonctionnalités dans ce logiciel il est impossible de vous les présenter toutes dans un Guide de Démarrage Rapide. A la place nous vous recommandons d'expérimenter avec Igor Engraver et de consulter le manuel si nécessaire. En plus, n'oubliez pas de regarder les films QuickTime qui l'accompagnent (d'abord *Introduction*) pour un démarrage encore plus rapide!

N'oubliez non plus qu'Igor Engraver n'est qu'un des services fournis par NoteHeads pour vous, le musicien. Quelques autres services:

- NoteHeads Community: la Communauté Noteheads est la communauté musicale en ligne la plus élaborée pour interprètes, éditeurs, éducateurs musicaux, compositeurs et graveurs. Nous vous offrons votre page Web ([www.noteheads.net/votre nom](http://www.noteheads.net/votre%20nom)) personnalisable gratuite. Vous y pouvez faire une présentation de vous-même, et y vendre votre musique!
- Igor Reader: le Igor Reader gratuit sert à visionner les fichiers exportés d'Igor Engraver au format multi-plateforme IGP (Igor Publishing). Ces fichiers de partitions ne permettent non seulement de visionner mais aussi d'imprimer et de jouer la musique.
- Le Music Stand: le 'Music Stand' est le magasin de partitions en ligne de Noteheads.com. Ici les fichiers IGP peuvent être téléchargés dans un état de démonstration. Ensuite ils peuvent être visionnés et achetés.
- NoteHeads Commerce: NoteHeads Commerce est un système de distribution de partitions sécurisé conçu pour des grands éditeurs afin de créer leurs propres magasins de musique en ligne.
- CD-Extra: Un CD-Extra contient aussi bien le contenu audio normal, que des échantillons de fichiers IGP de la musique enregistrée. Si les auditeurs/spectateurs veulent acheter les partitions dans leur totalité, ils n'ont qu'à suivre le lien vers le site où ils peuvent effectuer l'achat.

Découvrez plus à propos de nos offres à www.noteheads.com., faites-le, aujourd'hui.

Si vous voulez en savoir plus, contactez:

NoteHeads AB

Grevgatan 22
114 53 STOCKHOLM
SWEDEN
Tel: +46 8-50 30 33 00
Fax: +46 8-50 30 33 29

NoteHeads USA

178 Ledyard St.
New London, CT 06320
USA
Tel: 860/444-2862
Fax: 860/443-6866

Ou bien visitez-nous sur Internet:

www.noteheads.com
info@noteheads.com